

Saarijärvi, Multia Soidinmäen tuulipuiston muinaisjäännösinventointi 2013



**Timo Sepänmaa
Timo Jussila**



Tilaja: Megatuuli Oy

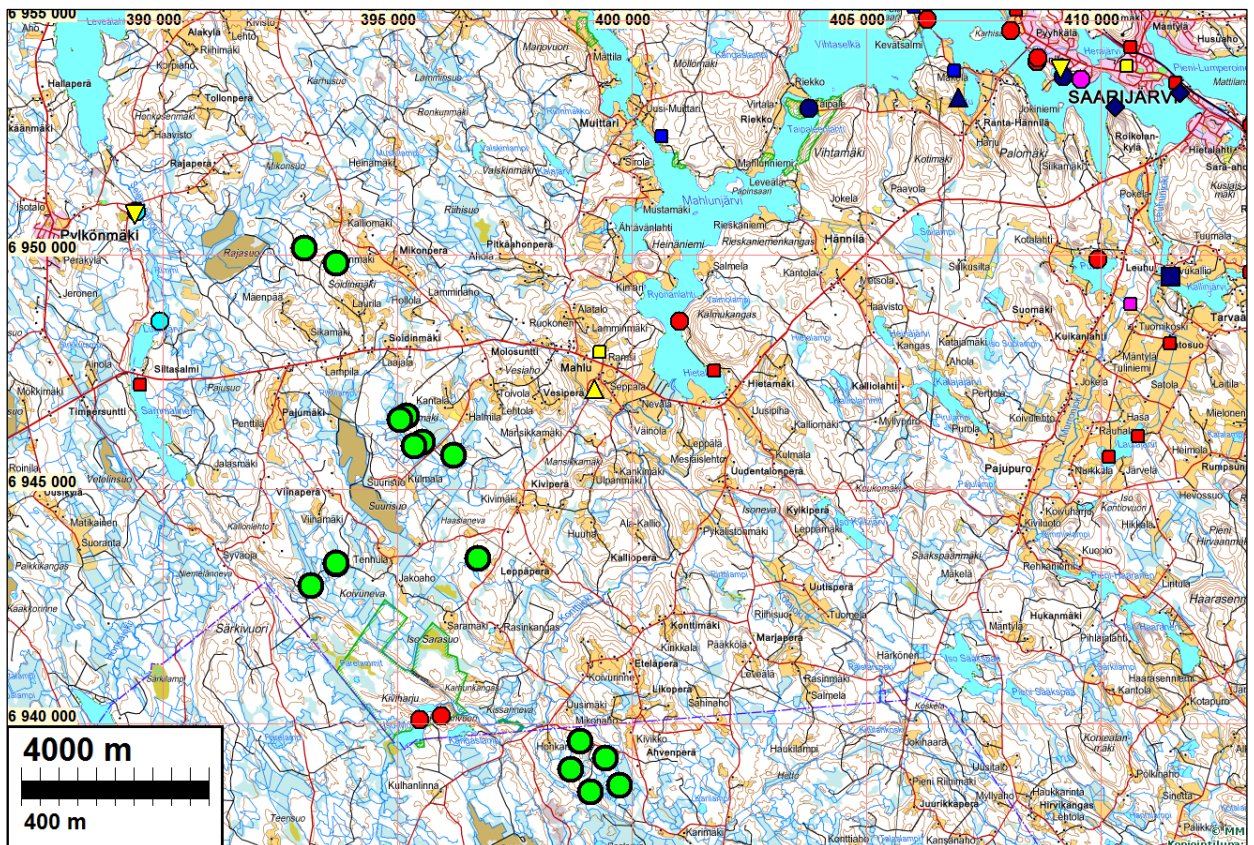
Sisältö

Perustiedot	2
Yleiskartat	3
Inventointi	5
Liite museoviranomaisille: inventoinnissa tarkastetut alueet:	8

Kansikuva: Soidinmäen pohjoispuolella olevalle turbiinipaikalle metsätieltä vievää maastoa.

Perustiedot

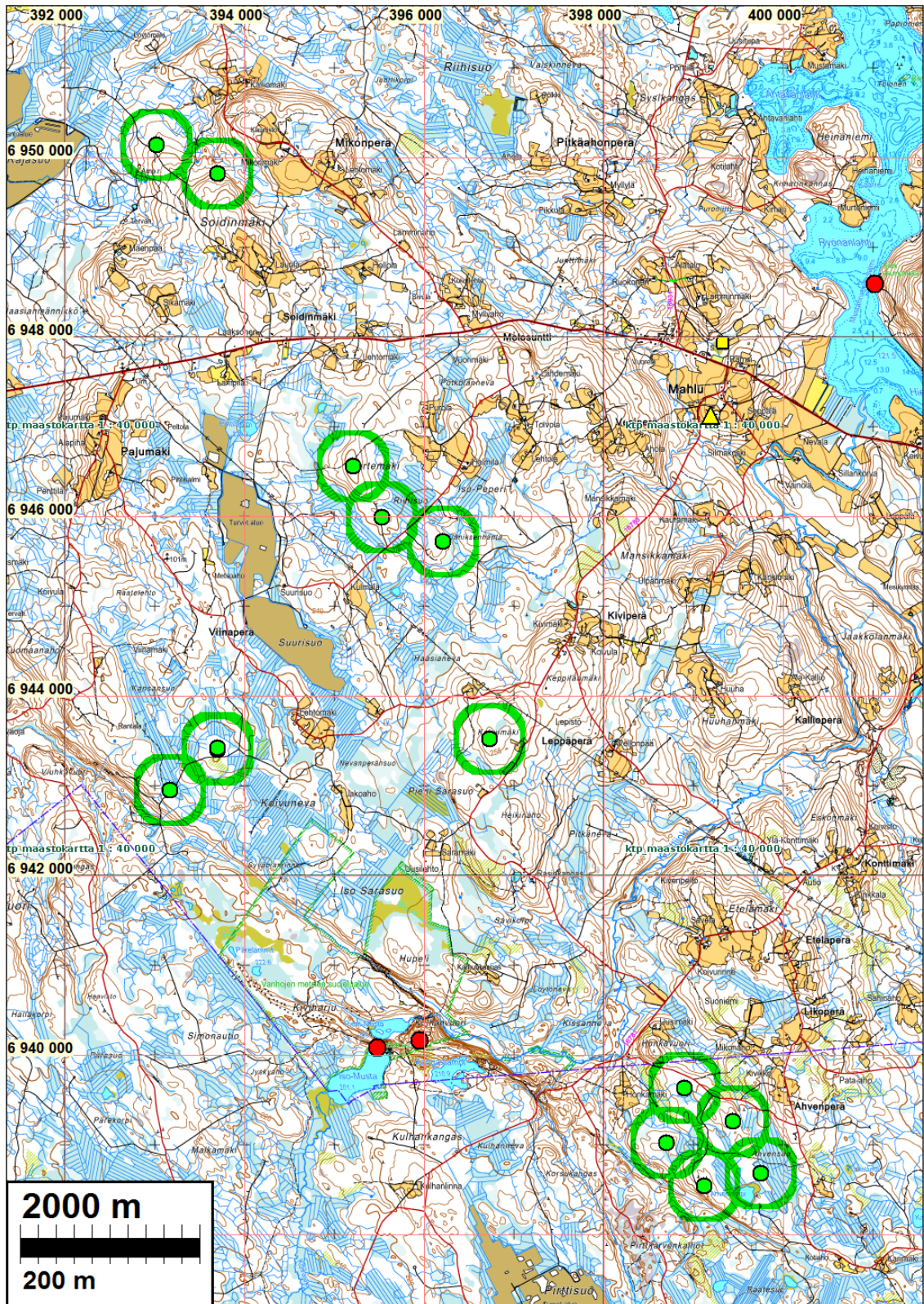
- Alue:** Saarijärven Soidinmäen tuulipuisto, Saarijärven keskustasta n. 15 km lounaaseen Mahlun länsi- ja lounaispuolella. Eteläosa Multian kunnan puolella, Ahvenperän länsipuolella.
- Tarkoitus:** Selvittää sijaitseeko tuulipuiston alueella ja erityisesti suunnitelluilla turbiinipaikoilla ja rakennettavilla uusilla tie- ja kaapelinjoilla muinaismuistolaian tarkoittamia kiinteitä muinaisjäänköksiä.
- Työaika:** lokakuun lopulla v. 2013
- Kustantaja:** Megatuuli Oy
- Tekijät:** Mikroliitti Oy, Timo Sepänmaa ja Timo Jussila.
- Tulokset:** Tutkimusalueelta ei tunnettu ennestään kiinteitä muinaisjäänköksiä. Inventoinnissa ei havaittu muinaisjäänköksiä. Voimalapaikkojen alueet ja lähiseutu on sijainniltaan ja maastoltaan sellaista jossa tuskin sijaitsee mitään tunnetun tyyppistä muinaisjäänköstä.



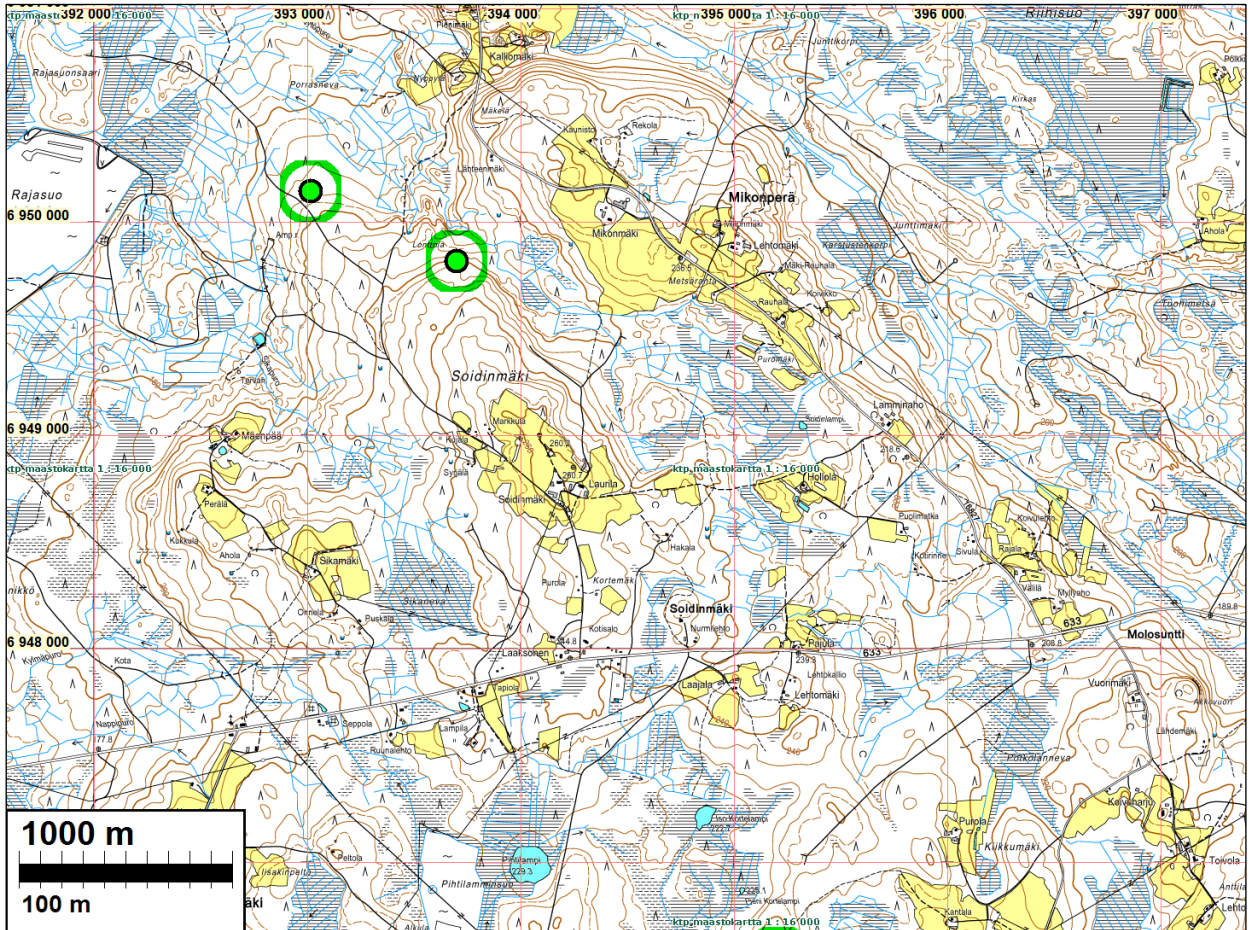
Tuulipuiston turbiinipaikat vihreä pallo. Lähiseudun muinaisjäänkökset eri symbolein.

Selityksiä: Koordinaatit ja kartat ovat ETRS-TM35FIN koordinaatistossa. Karttaphotot Maanmittauslaitoksen maastotietokannasta syksyllä v. 2013 ellei toisin mainittu. Valokuvia ei ole talletettu mihinkään viralliseen arkistoon eikä niillä ole mitään kokoelmatunnusta. Valokuvat digitaalisia. Valokuvat ovat tallessa Mikroliitti Oy:n serverillä

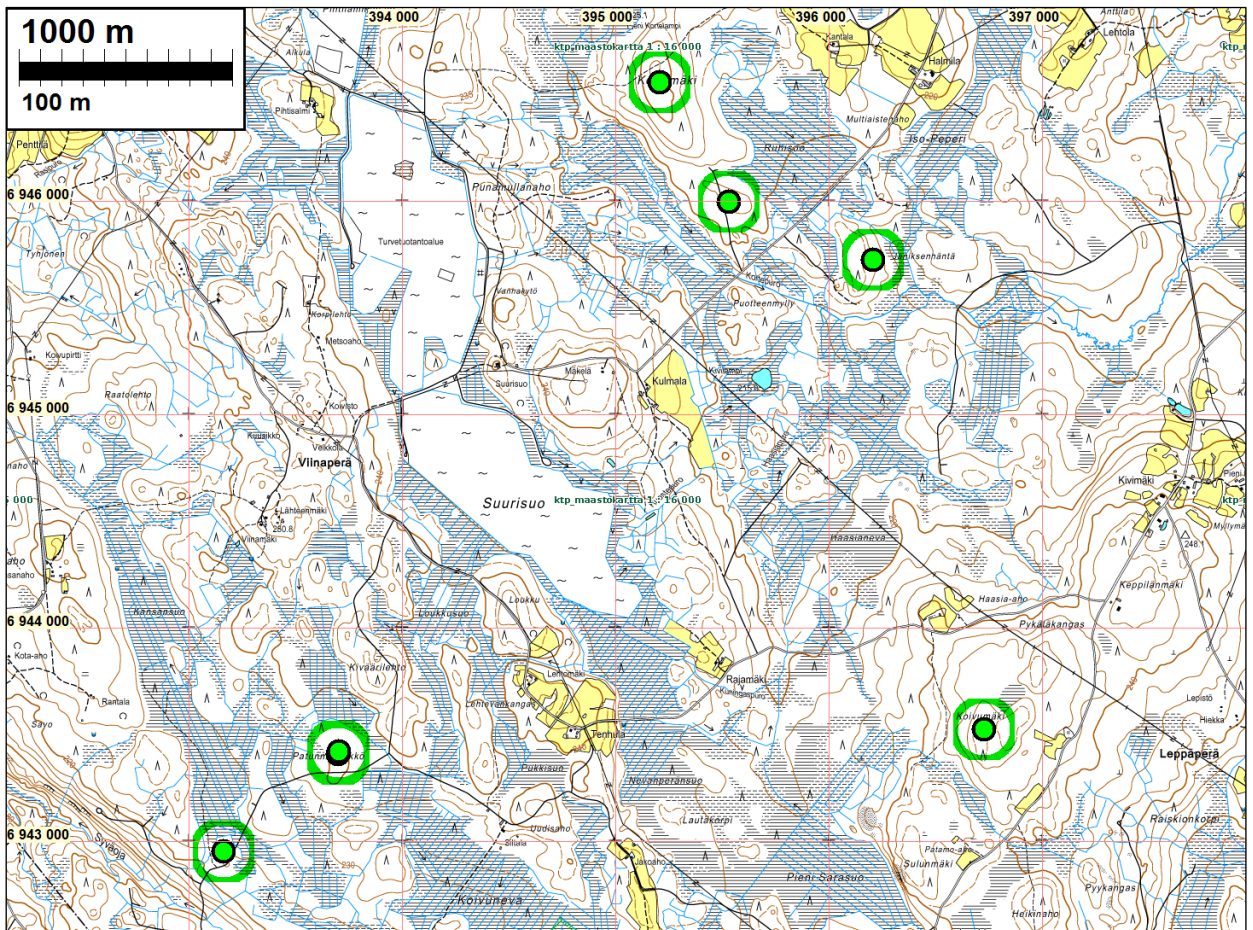
Yleiskartat

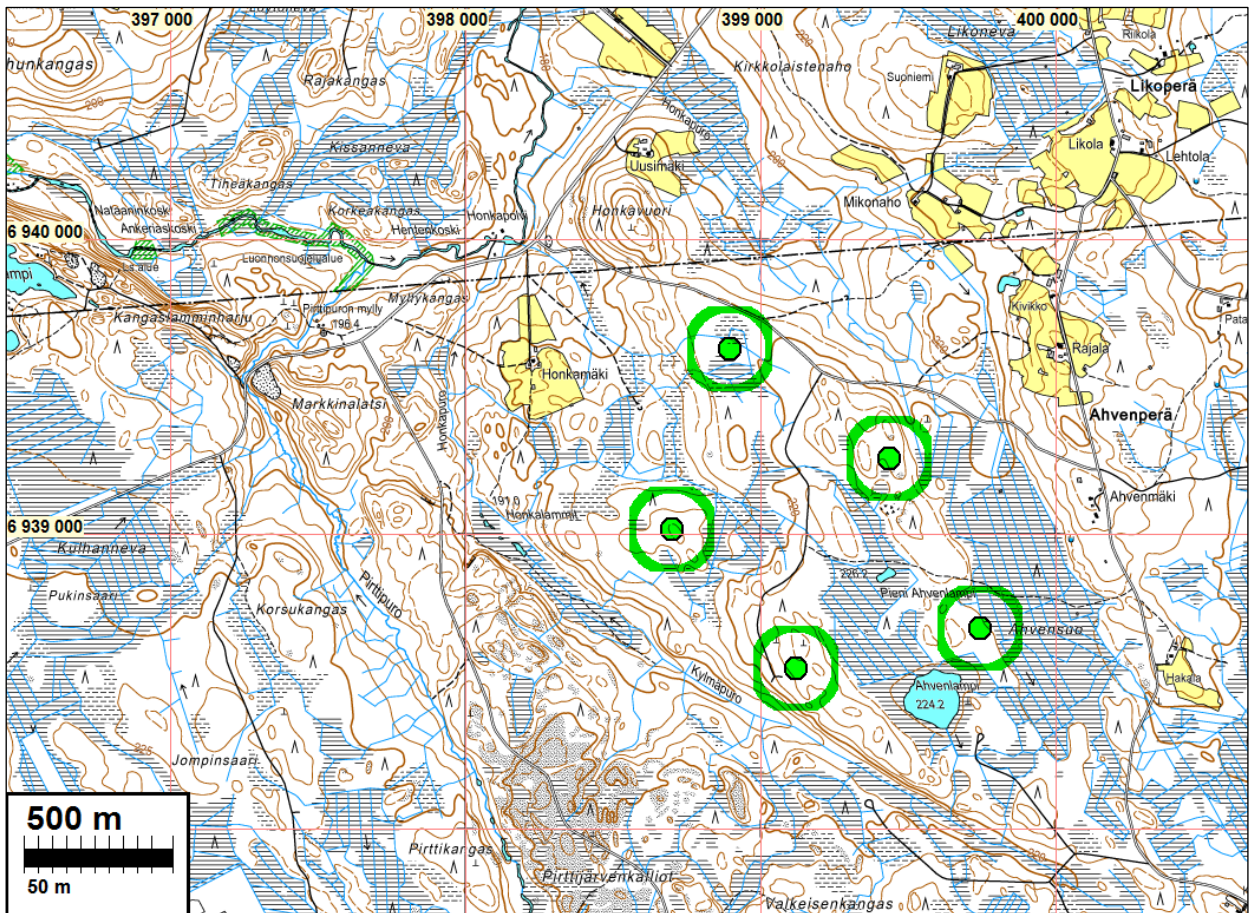


Turbiinipaikat vihreä pallo ja ympyrä. Lähialueen muinaisjännökset punainen pallo.



Alueen pohjoisosa – pohjoisimmat kaksi voimalapaikkaa
Alueen keskiosa.





alueen eteläosa – Multian puoleiset turbiinipaikat.

Inventointi

Megatuuli Oy suunnittelee 13 tuulivoimalan tuulivoimapuiston perustamista Saarijärven Mahlun Soidinmäen ja Multian Ahvenperän alueelle, runsaat 15 kilometriä Saarijärven keskustasta luoteeseen. Megatuuli Oy tilasi alueen muinaisjäänösinventoinnin Mikroliitti Oy:ltä. Inventoinnin maastotyö tehtiin 12-13.10.2013 tutkimuksen kannalta hyvissä olosuhteissa. Tutkimuksen aikana – yöllä – satoi hieman lunta, jolloin avoimille maastoille kinostui muutaman sentin paksuisia lumipäiviä, metsien jäädessä vielä lähes lumettomiksi. Koska alueelta ei ollut odotettavissa maanalaisia muinaisjäänöksiä, joiden havaitseminen olisi saattanut vaatia avoimien maastonkohtien (pellot, laikutusalueet) havainnointia, ei vähäisestä lumesta ollut työn ja havainnoinnin kannalta mitään haittaa.

Rakennettavat maastot sijoittuvat n. 190-255 m korkeustasojen väliselle alueelle. Kyseiselle korkeustasolle ei alueella ole ulottunut mikään muinainen järvivaihe (Ancylysjärvi, Muinais-Päijänne) – alue on ihmisasutuksen aikana aina sijainnut kaukana vesistöistä. Voimalapaikkojen lähialueilla ei liioin ole jokia tai edes lampia. Alueella ei siten voi olla rantasidonnaisia muinaisjäänöksiä, kuten esihistoriallisia asuinpaikkoja ja lapinraunioita. Alueen eteläosan (Multianpuolen) länsipuolella n. 2 km etäisyydellä sijaitsee Kulhanvuori jonka laella sekä juurella olevan lammen rannalla on kivikautiset asuinpaikat. Kulhanvuorelle vievä vesireitti – Konttijoki – kulkee alueen halki, mutta lähimmät voimalapaikat ovat siitä eteläosassa n. kilometrin päässä ja keskiosassa n. 2 km etäisyydellä.

Alue on mäkiä ja topografia paikoin jyrkempi mutta yleisemmin suhteellisen loivaa. Maaperä alueella on moreeni. Maaperä on monin paikoin kostea ja kaikkialla varsin kivikkoista. Voima-

loiden sijaintipaikkojen maastot ja lähialueet ovat maaperältään sellaista joka on huonosti soveltunut vanhaan ja myös nykyiseen maatalouteen – kivikkoisen moreeni. Voimaloiden alueet ovat olleet lähes koko historiallisen ajan takamaata, osin entisen Pylkönmäen kunnan itäosassa. Nykyinenkin asutus on harvaa (pieniloja) ja hiipumassa. Tämä jo ennalta kartan perusteella arvioitava seikka varmistettiin mm. 1800-l pitäjänkartalta. 1800-luvun asutus on sijainnut samoilla paikoilla missä nykyäänkin on vielä maanviljelyasutusta – yksittäistaloja ja torppia. Voimalapaikat sijaitsevat näistä etäällä, samoin voimaloille menevät metsätiet. Pitäjänkarttoja tarkempia vanhoja karttoja ei katsottu tarpeelliseksi tutkia. Alueen maaperästä johtuen sekä ehkä myös sen syrjäisyydestä johtuen se soveltuu huonosti tervan- ja hiilen polttoon – tervahaudan teko olisi ollut hankalaa kivikkoiseen maastoon ja valtapuulaji monin paikoin on kuusi.

Tuulipuiston alue ja voimalapaikkojen lähiseutu on kaiken kaikkiaan eri ominaisuuksiltaan arkeologin näkökulmasta sen laatuinen, että tunnetuja muinaisjäännöstyppejä ei sieltä voi odottaa löytävänsä. Karttaa tutkimalla tai paikan päällä havaitun maaston perusteella ei voi osoittaa mitään osa-alueita tai maastoa joka olisi muinaisjäännöksille jotain toista maastoa tai aluetta potentiaalisempi (tai vähemmän kelvotonta), mistä muinaisjäännöksiä kannattaisi lähteä suunnitellusti etsimään. Alueella ei siten ole voimalapaikkojen seudulla mahdollista tehdä suunnitelmallista ja järkipäistä muinaisjäännösinventointia. Sen takia inventointi kohdistettiin yksinomaan ja varmistuksen luonteisesti suunniteltujen turbiinipaikkojen kohdalle ja niiden lähialueelle sekä mahdollisille huoltotielinjoille voimalapaikkojen ja metsäteiden välillä. Alueen metsäteiden varret luonnollisesti katsottiin.

Suunnitellut turbiinipaikat tarkastettiin maastossa täysin kattavasti. Missään alueella ei havaittu sellaista maastoa, joka voisi olla edes hieman potentiaalinen muinaisjäännöksille – päinvastoin, koko alue on sen laatuista että sieltä ei kannata muinaisjäännöksiä lähteä etsimään ellei sellaista ole jotain ennakkotietoa olemassa.

Alueella ei havaittu missään mitään merkkejä kiinteistä muinaisjäännöksistä..

23.10.2013

Timo Jussila



Voimalapaikan maastoa ahvenperällä (Multia, alueen eteläosa)



Voimalapaikan maastoa ahvenperällä (Multia, alueen eteläosa)



Voimalapaikan maastoa alueen keskiosassa, Riihisuon kaakkoispuolella



Voimalapaikan maastoa alueen lounaiskolkassa, Syväojan luoteispuolella.



Voimalapaikan maastoa Soidinmäen luoteispuolella, ampumaradan pohjoispuolella.

Liite museoviranomaisille: inventoinnissa tarkastetut alueet:

Koko hanke-alue arvioitiin kokonaisuudessaan eri menetelmin. Tarkemmin maastossa tarkastettiin kartalla sinisellä korostuksella esitettyjä alueita. Kartan tulkinnessa on hyvä ottaa huomioon alla lueteltuja seikkoja. Maastossa ei erikseen dokumentoitu:

- Katseen ulottuvaisuutta (paikoin satojen metrien päähän, paikoin muutaman metrin)
 - Katveita ja esteitä katseen tiellä
 - Katsesuuntia
 - Katseen intensiivisyyttä, tarkoitusta, havainnointikykyä ja –mahdollisuuksia katsomishetkellä
 - Kohtia missä viivytettiin kauemmin tai missä vain riennettiin eteenpäin (pääkulkusuunnassa).
 - Havainnointia häiritseviä satunnaisia tekijöitä, kuten karhut, hyttyset, vaarallinen maasto.
 - Kairanpistoja, koekuoppia, avoimia maastonkohtia, peitteistä maastoa.
- Lisäksi inventoinnin ja siinä tehtyjen reitti ym. valintojen onnistumiseen vaikuttaa suuresti:
- Inventoijan kokemus, käsitys-, näkö- ja havainnointikyky

Alla oleva kartta pyrkii noudattamaan Suomen arkeologisten kenttätöiden laatuvaatimusta. Tämä siis on alla olevan kartan ensisijainen funktio tässä raportissa.

